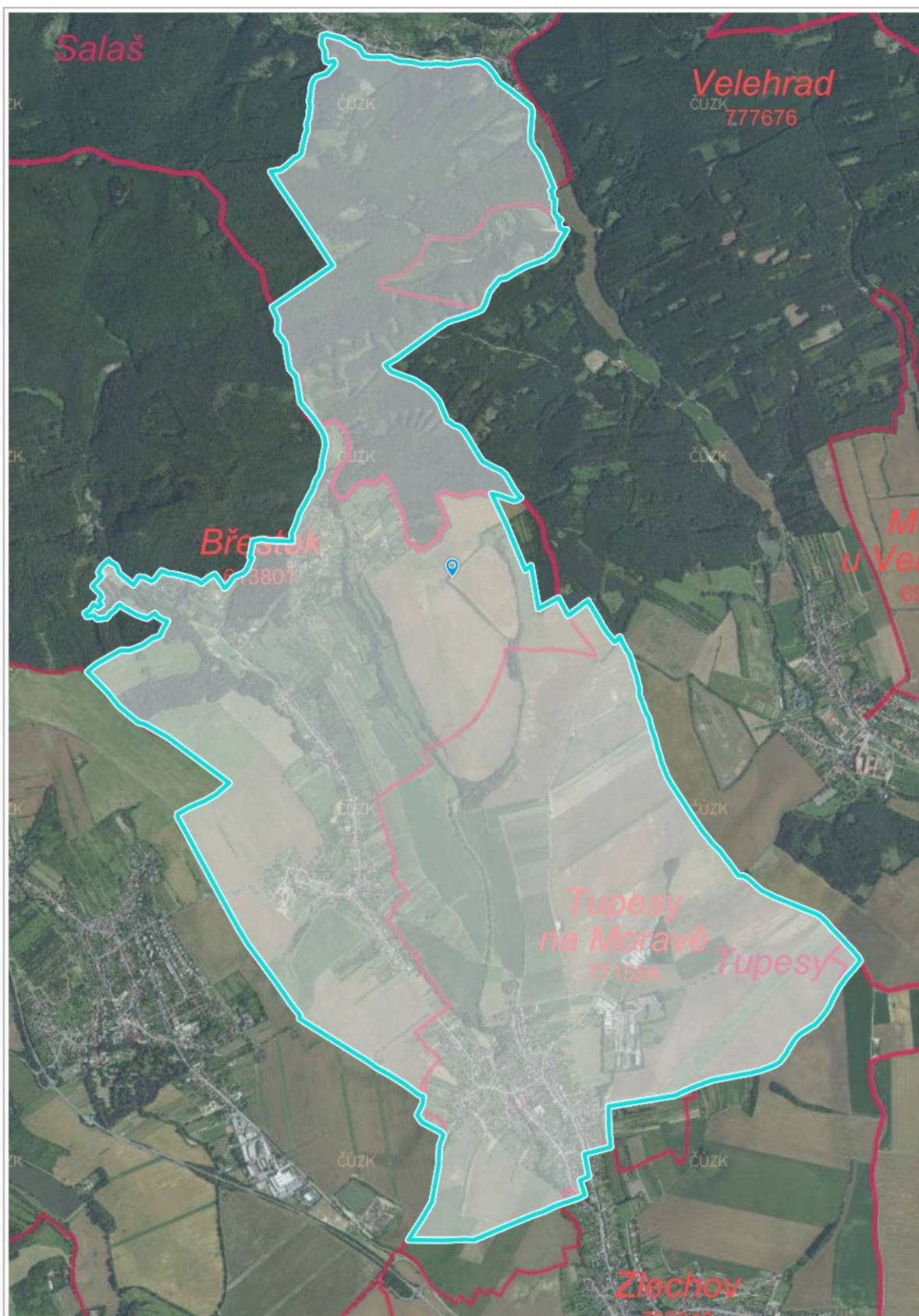


Příloha č. 9 – slovní popis hranice honitby a mapa honitby CZ7207110019 Tupesy – Břestek
k rozhodnutí č.j. MUUH-SŽP/56321/2021/KrčJ

Slovní popis hranice honitby CZ7207110019 Tupesy – Břestek

Výchozí bod hranice je na mimoúrovňové křižovatce silnice E 50 mezi obcemi Zlechov a Buchlovice, odbočka na obec Boršice. Odtud jde po trati vysokého napětí SV směrem ke Zlechovskému potoku, který protíná mezi domy č.p. 520 (Hanák František) a č.p. 310 (Vajdík František) obce Zlechov. Dále pokračuje ke Smaltovně Tupesy a s. a od smaltovny vede východním směrem po porostlé mezi až ke konci zahrádkářských vinogradů zůstávajících po její pravé straně. Dále pokračuje SV směrem po travnaté mezi přes žleb „U Trojice“ a porostlou mezi až po zpevněnou asfaltovou polní cestu mezi katastry obcí Zlechov, Tupesy a Velehrad. Zde končí hranice honitby HS Zlechov a navazuje na hranici honitby HS Velehrad - Modrá, která začíná na odstavné ploše asfaltové komunikace AGRO, a.s., Zlechov, která je asi 300 m od polní cesty vedoucí k vodárně.

Hranici tvoří asfaltová komunikace vedoucí až k „Vyhnašovu“, vyústující na hlavní silnici vedoucí z Velehradu do Tupes. Za hlavní silnicí tvoří hranici střed meze (třešňová alej) vedoucí až k rohu lesa, kde je křižovatka polních a lesních cest vedoucích na Chabaně, Tupesy a Velehrad. Dále hranice kopíruje kraj lesa až k SZ rohu pozemku p.č. 2187/30 a odsud vede kolmo k SZ rohu pozemku p.č. 2187/1 a pokračuje kolmo přes pole až k hranici lesa. Zde se stáčí vpravo a podél lesa až do rohu pole, kde se stáčí vlevo a vede po hranici mezi singulárním majetkem Lesního družstva Tupesy – Zlechov a majetkem Arcibiskupství olomouckého po okraji odd. 709 a 710 až k potoku Salaška. Proti toku Salašky pokračuje severním směrem až po hranici k.ú. Salaš u Velehradu a dále pokračuje po cyklostezce až na okraj obce Salaš k silnici Velehrad - Salaš. Na silnici se stáčí vlevo a pokračuje po silnici směrem do obce Salaš. Za „Salašským lomem“ se stáčí doleva na lesní cestu, která tvoří SZ hranici oddělení 416. Mezi dílci 319A, B a 319C, D odbočuje doleva a vede průsekem v oddělení 319 ke svážnici „Velehradská“, což je prakticky hranice majetku Singulární společnosti Zlechov - Tupesy. Po této svážnici pokračuje až k severnímu okraji osady Chabaně. Zde navazuje na zpevněnou místní komunikaci a vede po ní k lokalitě „U Sekvoje“ při okraji Chabaní. Zde vstupuje do lesa mezi porostními skupinami 3 15C13 a 3 15C2 a po přibližovací lince jde k zapadu až k chatové zástavbě na okraji dílce 3 15C. Po okraji lesa vede nad chatařskou osadou až ke skládce v dílci 3 15A na místní komunikaci v trati „Pod Břestickou skalou“. Od ní pokračuje na západ, přes Zlechovský potok na okraj lesa za restaurací „Pod Skalou“ k chatě p. Ulricha. Jde jihozápadním směrem po okraji lesa okolo chatařské osady, na jejímž konci pokračuje lesní cestou k chatě p. Melše. Zde se stáčí na SZ po lesní stezce (asi 100 m), vychází z lesa, po jehož okraji pokračuje až na katastrální hranici Buchlovic. Odtud vede porostlou mezi jižním směrem k polní cestě vedoucí k Buchlovu. Po ní pokračuje k okresní silnici mezi obcemi Buchlovice a Břestek, kterou protíná „Pod Vodárnou“. Dále vede po porostlé mezi k samotě „Na Větráku“. Zde se stáčí na JV a po polní cestě k vodárenské nádrži nad obcí Tupesy. Od ní pokračuje polní stezkou navazující na polní cestu, po které jde až ke „Studenému žlebu“, po jehož pravém okraji pokračuje jižním směrem porostlou mezi až k silnici E50 k výchozímu bodu u mimoúrovňové křižovatky.



Ortofoto: © ČÚZK, RÚIAN: © ČÚZK

1 : 30 000